

**TEKNINEN OHJE
VAIHTOTASETIETOJEN
TIEDOSTORAPORTOINTIIN EXCEL-TYÖKIRJALLA**

**SUOMEN PANKKI
Rahoitusmarkkina- ja tilasto-osasto**

Versio	Pvm	Päivittäjä
1.0	20.2.2007	Härkönen, Tony
1.1	24.2.2007	Huhtaniska, Maria
1.2	24.4.2009	Suni, Jaakko

SISÄLLYSLUETTELO

1 OHJELMAN KÄYTÖN PIKAOHJE	4
2 LAITE- JA OHJELMAVAATIMUKSET	5
3 RAPORTIN ALUSTUS	6
4 LOMAKKEEN VALINTA	6
5 MAAN VALINTA	7
6 TIETOJEN SYÖTTÄMINEN	8
7 RAPORTIN SALAUS	8
8 TIEDOSTON TOIMITTAMINEN SUOMEN PANKKIIN	8
9 YHTEYSHENKILÖT SUOMEN PANKISSA	9
10 RAPORTOINTITIEDOSTON SALAUKSESTA	10

1 OHJELMAN KÄYTÖN PIKAOHJE

1. Avaa raportointisovellus VT_[nimi].xls.

2. Ota makrot käyttöön.

Excel 10.+ versioissa on mahdollisuus määritellä makroille suojaustaso. Jos tasoksi on asetettu Suuri, Excel automaattisesti hylkää makrojen käyttöönoton.

Tiedonkeruusovelluksen käyttö edellyttää makrojen käyttöä, joten suojaustasoksi on asetettava Normaali. Suojaustaso asetetaan valikosta Työkalut ->Makro ->Suojaus.

3. Syötä raportin ajankohta, ensi/korjaustieto, raportoivan henkilön tiedot sekä tee mahdolliset muutokset yhteystietoihin VTInfo-sivulla.

4. Valitse kyselyä vastaava taulukko työkirjasta.

5. Syötä luvut **miljoonina euroina kahdella desimaalilla**.

6. Tarkista, että olet syöttänyt luvut oikein.

7. Merkitse luottamuksellisen luvun kohdalle 'c' -sarakeeseen arvoksi **1**.

8. Tee tarvittavat korjaukset.

9. Tallenna raportointisovellus (Excelin oma tallennus).

10. Tee Suomen Pankille lähetettävä raportti painamalla 'Salaa raportti' painiketta valitsemasi kyselyn (=taulukko) ja valitsemasi ajankohdan (=sarakeen) kohdalla.

11. Lähetä **salattu XML-tiedosto** Suomen Pankkiin (rahoitus@bof.fi) tyhjän sähköpostin liitetiedostona.

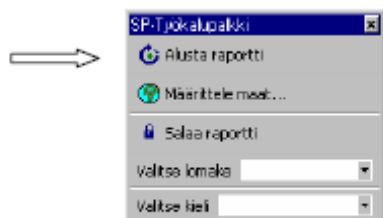
2 LAITE- JA OHJELMAVAATIMUKSET

Raportointitiedoston käyttö edellyttää Windows käyttöjärjestelmää (95 tai uudempi) ja MS Excel-tilukkolaskentaohjelmaa (versio 97 tai uudempi). Excel 97 vaatii toimiakseen vähintään Pentium-tasaisen PC-mikrotietokoneen ja 64 Mb muistia. Salaustoiminto edellyttää, että käyttäjällä on 128-bittinen High Encryption Pack asennettuna koneelle. Tämä ominaisuus on valmiina kaikissa Windows 2000/XP käyttöjärjestelmällä varustetuissa tietokoneissa. Windows 95/98/NT käyttöjärjestelmällä varustetuissa tietokoneissa kyseinen ominaisuus löytyy, jos niihin on asennettu jokin seuraavista päivityksistä:

1. 128-bittinen versio Windows NT Service Packistä
2. 128-bittinen versio Internet Explorerista (IE 5.1->)
3. High Encryption Pack update for Internet Explorer
4. 128-bittinen versio Outlook 98/2000

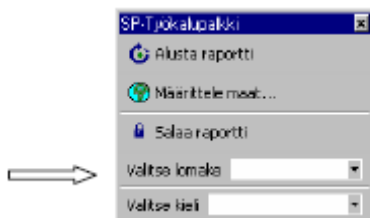
3 RAPORTIN ALUSTUS

Raportti voidaan alustaa uudelle raportointiajanjaksolle käyttämällä SP-työkalupalkin Alusta raportti -toimintoa. **HUOM!!! Toiminto tyhjentää raportointisovelluksen kaikki solut.**



4 LOMAKKEEN VALINTA

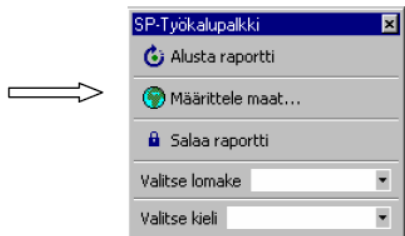
Lomakkeiden välillä voi navigoida SP-työkalupalkin Valitse -pudotusvalikon avulla tai Excelin omilla toiminnoilla.



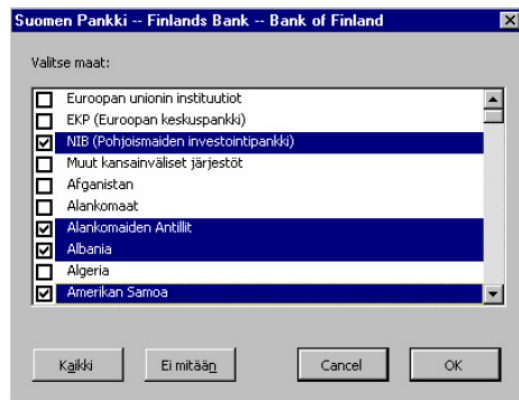
5 MAAN VALINTA

Tietojen maakohtainen jako tehdään valitsemalla SP-työkalupalkista Määrittele maat -toiminto.

HUOM!!! Toiminto ei koske muiden palvelujen lomaketta (kysely 36).



Toiminto avaa alla olevan valikon. Valikon avulla raportoija määrittelee ruksaamalla maat, joille sillä on tietoja. Valinnan jälkeen täytettävänä olevalle lomakkeelle avautuu jokaiselle valitulle maalle oma rivi, jolle luvut syötetään.



6 TIETOJEN SYÖTTÄMINEN

Solut, joihin ei ole tarkoitus syöttää tietoja, on suojattu. Suojaukset helpottavat tiedoston täyttämistä ja estävät virhetoimintoja. Suojauksia ei saa purkaa.

Raportoitavien tietojen syöttäminen lomakkeille:

1. Luvut syötetään miljoonina euroina, kahdella desimaalilla
2. Summakaavat on merkitty vaalean harmaalla värillä
3. Ohjelma antaa virheilmoituksen, jos syötettävä luku ei kelpaa
4. Ohjelmassa on lisäksi muita tarkistuksia, joista tulee virheilmoitukset Salaa raportti -toiminnon valitsemisen jälkeen, mikäli raportointipohjassa on virheitä tai puutteita.

7 RAPORTIN SALAUS

Salattu tiedosto luodaan Salaa raportti -toiminnolla.

Operaation tuloksena syntyy kaksi XML-tiedostoa, joista toinen on selväkielinen ja toinen salattu. Ohjelma tarjoaa selväkieliselle XML-tiedostolle nimeksi

BOP##yyvvFFF.xml ja salatulle XML-tiedostolle BOP##yyvvFFFEncrypted.xml.

Nimen alkuosaa (ennen pistettä) voidaan haluttaessa muuttaa. Ohjelma pyytää lopuksi raportoijaa lähettämään salatun XML-tiedoston tyhjän sähköpostin liitetiedostona

Suomen Pankkiin osoitteeseen rahoitus@bof.fi.

8 TIEDOSTON TOIMITTAMINEN SUOMEN PANKKIIN

Tiedosto toimitetaan salattuna Suomen Pankkiin erikseen sovittavien aikataulujen mukaisesti.

Tiedosto lähetetään tyhjän sähköpostiviestin liitteenä osoitteeseen

- rahoitus@bof.fi tai

X.400-osoitteeseen:

- C=fj; A=mailnet; P=bofnet; S=rahoitus

9 YHTEYSHENKILÖT SUOMEN PANKISSA

Kyselyn sisältöön liittyvissä asioissa yhteyshenkilöitä ovat

- Jaakko Suni, Anne Turkkila

Tietoliikenneyhteyksiin liittyvissä asioissa yhteyshenkilö on

- HelpDesk@bof.fi

Ohjelman toimintaan liittyvissä asioissa yhteyshenkilö on

- Tony Härkönen

Sähköpostiosoitteet em. henkilöille Suomen Pankkiin muodostetaan seuraavasti:

etunimi.sukunimi@bof.fi

X.400-osoite:

G=etunimi;S=sukunimi;P=bofnet;A=mailnet;C=fi

Huom. Jos etu- tai sukunimessä on skandinaavisia kirjaimia, ne korvataan

seuraavasti:

ä →a, ö →o, å →a.

Suomen Pankin puhelinnumero on +358 10 8311

Suomen Pankin postiosoite on:

SUOMEN PANKKI

PL 160

00101 HELSINKI

Tämän ohjeen uusin versio löytyy aina Suomen Pankin internet-sivuilta osoitteesta:

<http://www.suomenpankki.fi/fi/tilastot/raportointiohjeet/index.htm>, kohdasta

Vaihtotaseraportointi.

10 RAPORTOINTITIEDOSTON SALAUKSESTA

Tiedonkeruusovellus sisältää salaustoiminnallisuuden, joka mahdollistaa raportin tietojen salauksen. Salausohjelma perustuu Suomen Pankin kehittämään salausohjelmistoon, joka käyttää ns. "vahvan salauksen" menetelmää (1024-bittinen RSA, 128-bittinen 3-DES).